



FONDS POUR LA CULTURE
HÉLÈNE & ÉDOUARD LECLERC

AUX CAPUCINS

29800 LANDERNEAU

T +33 (0)2 29 62 47 78

contact@fhel.fr

www.fonds-culturel-leclerc.fr



**COMMUNIQUÉ
DE PRESSE**



T1989-U20, 1989
Acrylique sur toile, 162 x 130 cm
Fondation Hartung-Bergman, Antibes

CONTACT PRESSE

Claudine Colin Communication

Pénélope Ponchelet

01 42 72 60 01 / 06 74 74 47 01

penelope@claudinecolin.com

www.claudinecolin.com

Hartung et les peintres lyriques

Exposition présentée

du 11 décembre 2016 au 17 avril 2017

«J'avais une idée réductrice de l'œuvre de Hans Hartung. J'étais trop influencé par un discours officiel sur les abstractions françaises. Puis un jour, en poussant la porte des superbes bâtiments de la Fondation Hartung-Bergman et en pénétrant dans son atelier, j'ai été impressionné, déstabilisé par son œuvre prolifique, par la richesse d'une vie toute entière consacrée à l'expérimentation et à la construction d'un nouveau langage pictural.

Depuis la fondation Maeght en 2008 jamais cet artiste n'avait bénéficié d'une grande exposition en France magnifiant la diversité de sa production et à la hauteur de son influence. Situation somme toute identique à des artistes comme Miró, Dubuffet ou Giacometti, jamais exposés dans le Grand Ouest français... et qui justifiait que le FHEL y remédie ces quatre dernières années.

**Hartung est accueilli à Landerneau cet hiver !
Je remercie vivement Bernard Derderian et Thomas Schlessier de nous avoir proposé le commissariat de Xavier Douroux. Il est pionnier des Centres d'art et créateur du Consortium à Dijon.»**

MICHEL-ÉDOUARD LECLERC

Exposition réalisée en collaboration avec



Le Consortium
· centre d'art ·

Hartung et les peintres lyriques

Gottlieb
Winter
Mathieu
Hantai
Schneider
Degottex
Twombly
Frankenthaler
De Kooning
Jaffe
Bradley
Von Heyl
Oehlen
Polke
Traquandi
Wool
Zurstrassen

Au vingtième siècle, Hans Hartung (1904-1989) s'est imposé comme une des figures centrales d'une peinture libérée des règles classiques comme de la tentation d'un nouvel académisme : une peinture abstraite, où prime une facture très expressive — une mise en forme qui donne naissance à des formes amples et à des contrastes de couleurs puissants. Cette peinture, tout en étant émancipée, demeure habitée par un sens aigu du contrôle, une adhésion choisie à la maîtrise.

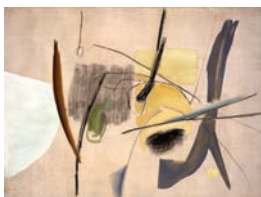
La précarité-euphorisante d'un tel équilibre fait de Hartung un artiste lyrique, depuis les œuvres (en direct et/ou en différé) qu'il faudrait dire « librement concrètes » tout au long des années trente et — de manière encore plus affirmée — du milieu des années cinquante à la fin des années quatre-vingt, avec une production « immédiate » d'une rare invention.

Cette exposition cherche donc à montrer la vision d'un artiste dont la constance du projet est absolument remarquable, mais dont le parcours demeure rythmé par des variations d'exécution surprenantes : pulvérisation et grattage ; utilisation d'instruments invasifs comme des balais de branchages ou des rouleaux à lithographie.

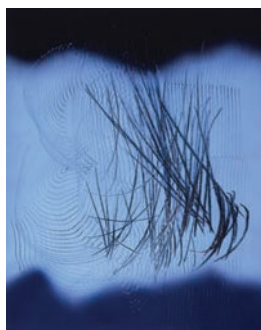
Mieux encore, grâce à des prêts exceptionnels, cette exposition fait entrer Hartung en résonance avec d'autres artistes : ceux que l'on relie historiquement à « l'abstraction lyrique » du début des années cinquante, Georges Mathieu, Gérard Schneider, sans oublier le premier Hantai. Mais aussi, en insistant sur leur production des années soixante et soixante-dix, de grands noms de la scène internationale : Helen Frankenthaler, Willem De Kooning, Cy Twombly... Pour finir avec certaines figures incontournables de la peinture contemporaine comme Shirley Jaffe, Albert Oehlen, Sigmar Polke ou encore Christopher Wool.

Une entreprise de réemploi prospectif du vocable « lyrique » hors de tout dogmatisme et dans une perspective formellement généreuse et intellectuellement ouverte comme l'a, en permanence, été l'œuvre on ne peut plus picturale de Hans Hartung.

XAVIER DOUROUX



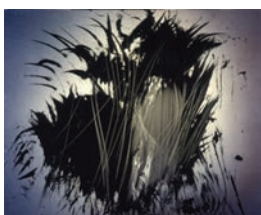
T1937-33, 1937
Huile, craie noire et pastel
sur toile écriue
97 x 130 cm
Fondation
Hartung-Bergman,
Antibes



T1963-R38, 1963
Vinylique sur toile
180 x 142 cm
Fondation
Hartung-Bergman,
Antibes



T1975-K19, 1975
Acrylique sur panneau
aggloméré
102 x 130 cm
Fondation
Hartung-Bergman,
Antibes



T1982-K49, 1982
Acrylique sur toile
154 x 195 cm
Fondation
Hartung-Bergman,
Antibes



T1989-R43, 1989
Acrylique sur toile
180 x 180 cm
Fondation
Hartung-Bergman,
Antibes

**Commissariat artistique :
Xavier Douroux**

**en collaboration avec la Fondation
Hartung-Bergman**



**Visuels disponibles
sur demande**

© Fondation
Hartung-Bergman
© FHCL, 2016

Catalogue
**Hartung
et les peintres lyriques**
Sortie décembre 2016
Relié, 230 x 270 mm
224 pages
979-10-96209-00-2
Éditions FHCL
35 €

Contributions au catalogue:
Michel-Édouard Leclerc,
Président du FHCL;
Xavier Douroux,
Commissaire de l'exposition;
Thomas Schlessler;
Juliette Evezard;
Judicaël Lavrador.

Horaires

.....
11 déc. 2016 > 17 avril 2017
10 h – 18 h
Ouvert tous les jours
sauf le 25 décembre et le 1^{er} janvier

Tarifs

.....
Plein tarif: 8€
.....
Tarif réduit: 6€
groupe 10 (et +) sur réservation
.....
Gratuité (sur justificatif): demandeurs
d'emploi, bénéficiaires des minima
sociaux, personnes handicapées,
moins de 18 ans, étudiants, enseignants,
titulaires de la carte ICOM
.....
Sur présentation du ticket, une entrée
au FHCL donne droit à une entrée à
tarif réduit à l'Abbaye de Daoulas, à
Océanopolis et à Passerelle Centre
d'art contemporain de Brest.

Services aux publics

.....
Visites commentées pour
les individuels, sur réservation sur le
site internet (20 pers. max.) du lundi au
vendredi: 16 h 30, week-ends et vacances
scolaires (zone B): 11 h et 16 h 30

Accès

.....
Le Fonds Hélène & Édouard Leclerc pour
la Culture est situé à Landerneau dans
le Finistère, entre Morlaix et Brest.
.....
Par la RN 12 à 4 voies depuis Rennes
.....
Par le TGV Paris-Brest
(gare à 200 mètres)
.....
Par avion
(aéroport de Brest Guipavas à 19 mn)
.....
Coordonnées GPS
Lat. 48.45 / Long. - 4.25

