

Dossier de presse

CONTACT PRESSE

Jane Le Guennec

02 29 62 47 78

fhelcontact@gmail.com

www.fonds-culturel-leclerc.fr

3^e Scène OPÉRA NATIONAL DE PARIS



FONDS
HÉLÈNE & ÉDOUARD LECLERC
POUR LA CULTURE

EXPOSITION
10 AVRIL > 16 MAI 2016
LANDERNEAU (29)

OPÉRA
NATIONAL
DE PARIS

LE QUARTZ
SCÈNE NATIONALE BREST

LES inRockuptibles

BASTILLE · GARNIER · 3^e SCÈNE

Sommaire

- 4 Introduction par Michel-Édouard Leclerc, Président
 - Le projet d'exposition **3^e scène / Opéra national de Paris** au FHEL
- 5 Génèse de la **3^e scène / Opéra de Paris**
- 6 Les commissaires de l'exposition au FHEL
- 7 La venue du **Ballet national de Paris** au Quartz à Brest
- 8 Les rendez-vous / la scénographie
- 9 Les danseurs / chorégraphes
- 10 Les films
- 12 Les Capucins de Landerneau
- 13 Les expositions
- 14 La médiation
- 16 Le catalogue
- 17 Visuels disponibles pour la presse
- 22 Contacts, tarifs billetterie, accès

Introduction par Michel-Édouard Leclerc, Président



Michel-Édouard Leclerc, Amélie Couillaud et Dimitri Chamblas

Lorsque Matthieu Banvillet nous a parlé de la venue du Ballet de l'Opéra national de Paris au Quartz en mai prochain, nous avons partagé d'emblée l'envie de nous rapprocher autour de ce formidable événement ! L'occasion était belle d'emmener le FHCL sur un nouveau terrain, d'inaugurer une exposition de printemps avec un projet incroyable et fédérateur sur le territoire et bien au-delà ! Très vite, Matthieu Banvillet nous a présenté Dimitri Chamblas, directeur artistique de la **3^e scène** de l'Opéra national de Paris, et ensemble nous avons imaginé ce rendez-vous inédit à Landerneau : la première mise en exposition du projet digital de la **3^e scène**. Un cadeau pour le Fonds et ses publics auxquels nous proposons de partir à la découverte du monde et des arts de la scène.

Le projet d'exposition au FHCL **3^e scène /** **Opéra national de Paris**

En septembre 2015, l'Opéra national de Paris inaugure sa **3^e scène**. Aux côtés de l'Opéra Bastille et du Palais Garnier, celle-ci est un espace digital de création. Les artistes qui y sont invités s'emparent de l'Opéra comme ils l'entendent et établissent avec lui un lien franc, solide, subliminal, étiré, allongé, distendu, onirique. Ils puisent dans ses ressources, parcourent ses murs, rencontrent ses talents pour en faire découvrir les lieux, les couleurs, l'histoire, les acteurs et en donner une image personnelle, à partager avec un public nouveau : les spectateurs de la **3^e scène** habitent l'ensemble du globe,

parlent toutes les langues, aiment l'art sous toutes ses formes. Cette **3^e scène** n'a pas d'égal ni de modèle. Elle est un lieu où tradition, création et nouvelle technologie s'imbriquent et deviennent, ensemble, synonymes de modernité.

Au printemps 2016, le Fonds Hélène & Édouard Leclerc invite la **3^e scène** à Landerneau avec la complicité du Quartz - Scène nationale de Brest. Pour la première fois, une sélection de 12 œuvres de la **3^e scène** va être présentée dans un espace physique, que les commissaire et commissaire associée Dimitri Chamblas et Amélie Couillaud ont pensé à la fois comme un lieu de spectacle, un lieu d'exposition, un studio de travail et un cinéma. Dans une scénographie qui invite au mouvement, les visiteurs feront leur chemin pour découvrir les films selon leurs envies : confortablement installés devant un grand écran, cachés derrière l'angle d'une paroi, allongés sous un plafond vidéo. Les visiteurs, adultes et enfants, pourront arpenter l'espace, s'asseoir, s'allonger, s'étirer, et découvrir, au gré des films et de leurs déambulations, l'Opéra national de Paris sous des angles inédits. Ils croiseront aussi, au détour d'un vallon ou au pied d'une pente, un danseur au travail : chaque jour, deux danseurs du champ contemporain se relayeront, spécialement invités dans cet espace pour donner à voir leur danse et leur pratique, en live, et éprouver avec le public un rapport distinct de l'habituel rapport scène-salle. Libre alors aux visiteurs de s'arrêter pour observer.

Commissaire **Dimitri Chamblas**,
directeur artistique de la 3^e scène
Commissaire associée **Amélie Couillaud**
Créateur lumière **Yves Godin**
Scénographe **Éric Morin**
Concepteur son **Pierre Aviat**

Danseurs-chorégraphes
Nuno Bizarro, Dimitri Chamblas, Volmir Cordeiro, Raphaëlle Delaunay, Olga Dukhovnaya, Alix Eynaudi, Julien Gallée-Ferré, Kerem Gelebek, Emmanuelle Huynh, Christophe Ives, Lenio Kaklea, Catherine Legrand, Sylvain Prunenec, Marcela Santander, Betty Tchomanga

Coordination des interventions *live*
le Quartz, Scène nationale de Brest.

La génèse 3^e scène / Opéra national de Paris

OPÉRA
NATIONAL
DE PARIS



Patterns Of Life © Julien Prévioux © Opéra national de Paris

Stéphane Lissner,
Directeur de l'Opéra national de Paris

De manière inédite dans le monde de l'art lyrique et du ballet, l'Opéra national de Paris a bâti le projet d'une **3^e scène**, lieu de création numérique en soi, à côté du Palais Garnier et de l'Opéra Bastille.

Face à la croissance d'Internet et des nouvelles technologies qui bouleversent aujourd'hui nos comportements, il était essentiel de positionner l'Opéra national de Paris et de prendre ce virage numérique.

La vocation de cette **3^e scène** numérique est de commander à des artistes des créations à travers des œuvres originales proposant un regard inédit sur l'univers de l'opéra, de la musique, de la danse, sur notre patrimoine, sur l'architecture de nos deux théâtres et sur les métiers de l'Opéra national de Paris.

Avec sa **3^e scène**, l'Opéra national de Paris poursuit son objectif d'ouverture vers les nouvelles générations et vers de nouveaux spectateurs, en France et à l'étranger, en proposant au public une expérience artistique différente et en contribuant à promouvoir l'opéra comme un art vivant.

Des investissements importants provenant en bonne partie du mécénat privé ont été consentis pour permettre à notre **3^e scène** d'ouvrir le 15 septembre 2015 sur operadeparis.fr

Cette plateforme entièrement gratuite est donc consacrée à la création artistique digitale et à la sensibilisation de nouveaux publics.

Par ailleurs, ces œuvres d'art, propriétés de l'Opéra national de Paris, lui permettent de constituer pour la première fois une collection unique.

BASTILLE · GARNIER · 3^E SCÈNE

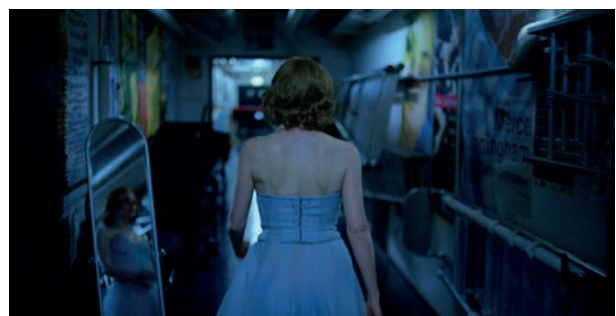
Dimitri Chamblas, Directeur Artistique de la 3^e scène

Dès l'ouverture de la **3^e scène** sur operadeparis.fr une quinzaine de créations originales commandées par l'Opéra national de Paris ont été mises en ligne en exclusivité.

Il s'agit de Mathieu Amalric (réalisateur et acteur), Carine Brancowitz (dessinatrice), UVA (studio d'art visuel londonien : United Visual Artists), Manuela Dalle (sociologue et réalisatrice), Loren Denis (réalisatrice, photographe et mannequin), Denis Darzacq (photographe), Pierre Even (photographe), Glen Keane (animateur légendaire de Disney), Benjamin Millepied (Directeur de la Danse), Wendy Morgan (réalisatrice), Alex Prager (photographe et réalisatrice), Julien Prévioux (artiste contemporain, distingué par le prix Marcel Duchamp), Jacob Sutton (photographe et réalisateur), Arnaud Uyttenhove (réalisateur), Xavier Veilhan (artiste visuel), Karim Zeriahen (réalisateur) et de Rebecca Zlotowski (réalisatrice et scénariste).

Depuis cette période initiale, d'autres artistes sont venus contribuer à la **3^e scène**, notamment : Bertrand Bonello, Eric Reinhardt, Rob & Maria, David Luraschi, Valérie Donzelli, Bret Easton Ellis,...

Nous laissons une grande liberté aux artistes en les invitant à s'immerger, explorer et questionner l'Opéra national de Paris. Ils s'inspirent de la musique, de la danse, des talents, des métiers, de l'architecture, du patrimoine, et nous livrent des œuvres qui nous bousculent, nous surprennent et nous enchantent.



La grande sortie © Alex Prager Studio 2015 © Opéra national de Paris

Les commissaires de l'exposition au FHEL **Dimitri Chamblas, commissaire** **Amélie Couillaud, commissaire associée**

Dimitri Chamblas grandit dans les Alpes franco-suissees. Passionné de danse, il rejoint à 10 ans la célèbre école de l'Opéra de Paris. Il étudie ensuite la danse contemporaine au Conservatoire National de Lyon où il apprend les méthodes d'artistes tels que Merce Cunningham, Martha Graham et Alwin Nikolais.

En 1994, il chorégraphie *Soli-Bach* et collabore avec Jean-Paul Gaultier, Andy Goldsworthy, Jean le Gac, et le compositeur Heiner Goebbels.

En 1996, il rencontre Mathilde Monnier, l'actuelle directrice du Centre national de la danse, la plus importante institution de danse contemporaine en Europe. Ils collaborent sur plusieurs spectacles, dont *Stop Stop Stop* avec l'auteure Christine Angot. Avec Mathilde Monnier, alors directrice du Centre chorégraphique national de Montpellier, il crée les « résidences de recherche et d'écriture », une occasion pour les artistes de développer leur travail personnel de création en dehors des processus habituels de production.

Dimitri Chamblas co-fonde EDNA à la fin des années 90 avec le chorégraphe Boris Charmatz. Ensemble ils créent des événements, spectacles et expositions dans le monde entier. Leur duo *À bras le corps* a été présenté sur tous les continents dans de prestigieux théâtres et festivals.

En 2002 Dimitri Chamblas co-fonde une société qui produit des clips, des publicités, du « webcontent » et d'autres œuvres visuelles. Il travaille alors pour des marques telles que Nike, Chanel, Jean-Paul Gaultier, Marc Jacobs et produit des films avec des artistes comme Xavier Veilhan, Gisèle Vienne ou Olivier Saillard.

Dimitri Chamblas démarre son travail de « commissariat digital » en 2010 avec la productrice Amélie Couillaud. Ensemble ils inventent *Mutant Stage*, une série de 10 films pour la Fondation Galeries Lafayette dont le bâtiment est conçu par Rem Koolhaas.

En 2011, Dimitri Chamblas et Benjamin Millepied entament un partenariat pour produire des films, collaboration qui se poursuit aujourd'hui. Dimitri Chamblas est aussi consulté par Benjamin Millepied pour élaborer le Los Angeles Dance Project. Ils créent

également une ligne de vêtements, LADP Clothing, lancée chez Colette en 2015. Cette ligne emmène les vêtements de la scène à la ville.

En 2015, Dimitri Chamblas est nommé Directeur artistique de la 3^e scène de l'Opéra de Paris.



Amélie Couillaud et Dimitri Chamblas

Programmatrice et productrice, **Amélie Couillaud** œuvre dans le champ des arts vivants et des arts visuels. Après avoir travaillé au festival d'Avignon et au Parc de La Villette elle a dirigé la compagnie du metteur en scène Philippe Quesne, rejoint la société de production de Dimitri Chamblas, puis créé sa propre structure, Casoar, pour concevoir, produire et diffuser des projets au croisement des formes, en lien avec des artistes et des partenaires de champs divers (Xavier Veilhan, Mathilde Monnier, Boris Charmatz, Gisèle Vienne, Benjamin Millepied...).

Elle collabore régulièrement avec des institutions culturelles comme l'Opéra national de Paris, la Fondation des Galeries Lafayette, l'Auditorium du Louvre ou la Scène nationale de Valence.

Le Quartz

La venue du Ballet de l'Opéra national de Paris

Première Scène nationale de France pour sa fréquentation publique, Le Quartz de Brest est un théâtre expérimental et populaire, un lieu de production et de diffusion artistique des arts contemporains de la scène. Théâtre majeur de Bretagne, implanté au cœur de sa cité, Le Quartz explore, dans sa programmation théâtrale, chorégraphique et musicale tous les genres et toutes les esthétiques du spectacle vivant. Porté par la dynamique de développement urbain et économique de Brest Métropole, Le Quartz s'inscrit en fer de lance dans le foisonnement culturel de la ville. Son directeur, Matthieu Banvillet, a engagé depuis sa nomination en 2011 un projet d'établissement ouvert sur l'Europe et sur le monde, adossé à l'exigence artistique et la diversité culturelle qui ont contribué à son succès public depuis sa création.

Pour la première fois et en exclusivité nationale, le Ballet de l'Opéra de Paris se déplace à Brest pour trois soirées exceptionnelles. Le Quartz reçoit en effet les seules représentations en tournée la saison prochaine de ce ballet des plus fameux, joyau parmi les joyaux...

Au programme de ces trois soirées, quatre chorégraphes d'horizons différents, quatre générations, mais tous marqués par l'école américaine.

Artiste en résidence à l'American Ballet Theater, le chorégraphe russe Alexei Ratmansky s'est inspiré de la musique de Domenico Scarlatti pour créer *Seven Sonatas* en 2009. Un moment de danse pure pour trois couples, comme un dialogue sans paroles d'une grande poésie.

Tout comme le *Duo concertant* de George Balanchine, créé en 1972 sur la musique d'Igor Stravinsky. Un ballet teinté de mystère et de romantisme, où les deux interprètes écoutent la musique avant de commencer à danser, dans une sorte de rêverie amoureuse.

Other Dances de Jerome Robbins, sur la musique de Frédéric Chopin est un ballet virtuose, d'une très grande exigence pour ses interprètes. Malgré une apparente simplicité, il impose un naturel et une sensibilité propres aux danseurs les plus accomplis.

In Creases de Justin Peck a été créé en 2012 sur la musique de Philip Glass, Four movements for two pianos. Jeune danseur issu du New York City Ballet, Justin Peck propose un ballet de groupe plein d'énergie, où son art du mouvement et de la construction font merveille. Dans la lignée de ses aînés Balanchine et Robbins, il entraîne ses interprètes dans une nouvelle forme de modernité.



Other Dances - Jerome Robbins
© Photo Sébastien Mathé © Opéra national de Paris

LE QUARTZ

SCÈNE NATIONALE BREST

Grand Théâtre du Quartz

Informations et billetterie:

www.lequartz.com / 02 98 33 70 70

Le programme

Seven Sonatas: chorégraphie Alexei Ratmansky /
musique Domenico Scarlatti

Duo concertant: chorégraphie George Balanchine /
musique Igor Stravinsky

Other Dances: chorégraphie Jerome Robbins /
musique Frédéric Chopin

In Creases: chorégraphie Justin Peck /
musique Philip Glass

Dates

Mercredi 11 mai 2016 (20h30)

Jeudi 12 mai 2016 (19h30)

Vendredi 13 mai 2016 (20h30)

Les rendez-vous

preview

vendredi 08 avril

vernissage

samedi 09 avril à 18h

ouverture au public

dimanche 10 avril

conférences

Des Idées au Fonds...

où seront invités à s'exprimer des artistes, critiques d'art, commissaires d'expositions, historiens de l'art, conservateurs de musée...

des interventions *live* de danseurs / chorégraphes (programme page suivante) seront proposées tout au long de l'exposition

La scénographie

Éric Morin

Vues de la maquette de l'exposition © Éric Morin



Le programme : retrouvez toutes les infos sur www.fhel.fr
Les danseurs / chorégraphes

JEU 8 AVRIL Emmanuelle Huynh	JEU 9 AVRIL Raphaëlle Delaunay	DIM 10 AVRIL Raphaëlle Delaunay Alix Eynaudi	LUN 11 AVRIL Sylvain Prunec Alix Eynaudi	MAR 12 AVRIL Sylvain Prunec Alix Eynaudi
MER 13 AVRIL Sylvain Prunec Alix Eynaudi	JEU 14 AVRIL Sylvain Prunec	VEN 15 AVRIL Sylvain Prunec Dimitri Chamblas	SAM 16 AVRIL Sylvain Prunec Dimitri Chamblas	DIM 17 AVRIL Dimitri Chamblas
LUN 18 AVRIL Betty Tchomanga Christophe Ives	MAR 19 AVRIL Betty Tchomanga Christophe Ives	MER 20 AVRIL Betty Tchomanga Christophe Ives	JEU 21 AVRIL Betty Tchomanga Christophe Ives	VEN 22 AVRIL Betty Tchomanga Christophe Ives
SAM 23 AVRIL Lenio Kaklea Christophe Ives	DIM 24 AVRIL Marcela Santander Lenio Kaklea	LUN 25 AVRIL Marcela Santander Volmir Cordeiro	MAR 26 AVRIL Marcela Santander Volmir Cordeiro	MER 27 AVRIL Marcela Santander Volmir Cordeiro
JEU 28 AVRIL Marcela Santander Volmir Cordeiro	VEN 29 AVRIL Marcela Santander Volmir Cordeiro	SAM 30 AVRIL Olga Dukhovnaya Julien Gallée-Ferré	DIM 1 MAI Fermeture	LUN 2 MAI Olga Dukhovnaya Julien Gallée-Ferré
MAR 3 MAI Olga Dukhovnaya Julien Gallée-Ferré	MER 4 MAI Olga Dukhovnaya Julien Gallée-Ferré	JEU 5 MAI Raphaëlle Delaunay Nuno Bizarro	VEN 6 MAI Raphaëlle Delaunay Nuno Bizarro	SAM 7 MAI Raphaëlle Delaunay Nuno Bizarro
DIM 8 MAI Raphaëlle Delaunay Nuno Bizarro	LUN 9 MAI Catherine Legrand Nuno Bizarro	MAR 10 MAI Catherine Legrand Nuno Bizarro	MER 11 MAI Catherine Legrand Lenio Kaklea + ballet à 20h30 au Quartz	JEU 12 MAI Lenio Kaklea Nuno Bizarro + ballet à 19h30 au Quartz
VEN 13 MAI Catherine Legrand Nuno Bizarro + ballet à 20h30 au Quartz	SAM 14 MAI Catherine Legrand Kerem Gelebek	DIM 15 MAI Catherine Legrand Kerem Gelebek	LUN 16 MAI Catherine Legrand Kerem Gelebek	

Les films projetés

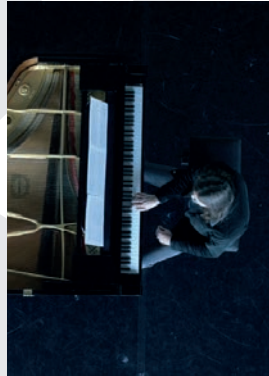


© Manuela Dalle

Je me souviens

Réalisation **Manuela Dalle** (2015)
Durée : 4'49

Pour Manuela Dalle, sociologue et réalisatrice de nombreux documentaires sur des sujets sociaux et artistiques, l'Opéra national de Paris était d'abord un haut lieu de la culture française, un endroit mythique, presque sacré. Plus récemment, elle a senti l'arrivée d'un souffle nouveau, moderne et jeune dans ce lieu d'excellence. En explorant l'Opéra avec son regard particulier de documentariste, Manuela Dalle s'est intéressée aux personnes qui donnent vie à cet édifice, artistes, artisans, administrateurs... et spectateurs sans lesquels l'Opéra n'existerait pas. Pour son film *Je me souviens*, elle a rencontré un grand nombre d'entre eux, afin de recueillir leurs souvenirs de l'Opéra. À ces récits, elle a associé des images évocant des spectacles passés et l'architecture du Palais Garnier. Il en résulte un fascinant DVNI entre documentaire et art vidéo, inspiré par le livre éponyme de Georges Perec.



© Maria Larrea

Piano Piano

Réalisation **Maria Larrea** (2015)
Avec : Robin Coudert / Musique : **Robin Coudert**
Durée : 4'12

Il y a plus de deux cents pianos à l'Opéra de Paris. Dans chaque loge, salle de répétitions, au détour d'un couloir, d'une cave... pianos de concert, d'étude, clavecin, cloches ou orgues historiques... C'est le point de départ de Rob & Maria : réunir dans un film tous ces instruments. Rob a ainsi improvisé dans chaque espace un élément d'un ensemble musical accumulé, où tous les claviers chantent de concert pour la caméra de Maria. Le film met en scène l'exploration des deux opéras. C'est ce formidable outil de création, la foie de cette ruche, le foisonnement et l'apparent chaos qui y règne, qui nous sont révélés. C'est aussi une déclaration d'amour. À la musique, aux symboles parisiens, au piano, mais aussi l'un à l'autre, car Maria filme Rob, l'homme qu'elle aime qui joue du piano pour Maria, celle qu'il aime. *Piano Piano* est leur première co-réalisation.



© Carine Brancowitz

Intermezzo

Réalisation **Carine Brancowitz** (2015)
Mixage son : Angelo Cesconi
Durée : 10'10

Avec beaucoup de poésie, Carine Brancowitz aime représenter dans ses dessins la grâce de la jeunesse. En parcourant les couloirs du Palais Garnier et de l'Opéra Bastille, qu'elle considère comme un terrain de jeu très adapté pour son travail, elle a été frappée par le contraste entre la flamboyance, la « grandeur » symbolique de ces bâtiments et « cette faune adolescente qui les investit, y travaille ardemment, presque religieusement, dans une rigueur et une dévotion totales » : les jeunes danseurs et danseuses du Ballet de l'Opéra national de Paris. Inspirée par les frises des temples grecs, Carine Brancowitz a élaboré un dessin de neuf mètres de long qui capture l'intimité et le simple quotidien des jeunes danseurs se préparant pour leur cours du matin. Cette œuvre, qui est accompagnée par un mélange de bruits des coulisses de l'Opéra et de créations plus personnelles, oscille entre réel et irréel et exprime le temps en suspension, la langueur et l'infini.



© Alex Prager Studio 2015

La grande sortie

Réalisation **Alex Prager** (2015)
Avec : Émilie Cozette, Karl Paquette
Musique : Grandes Études de Paganini, S141/R3b : No. 3 in G-Sharp Minor, La Campanella ; *Le Sacre du Printemps / Part I : The Adoration of the Earth - Introduction ; Giselle / No. 21 - Andante ; Le Sacre du Printemps / Part II : The Sacrifice, Glorification of the Chosen One*
Durée : 9'59

Après avoir entamé avec succès une carrière de photographe, Alex Prager a débuté en tant que réalisatrice en 2010, avec *Despair* qui évoque le film de ballet *Les Chaussons Rouges* (1948). Ses œuvres, qui ont été exposées dans des galeries et des musées renommés dans le monde entier, se caractérisent par une mise en scène soignée et un sens aigu du théâtre. En outre, elles révèlent un intérêt marqué pour le mouvement, le maquillage et les costumes. L'artiste, qui est attirée par le monde de la scène et du ballet, était ravie de le connaître de l'intérieur et de contribuer à un projet visant à faire vivre et à démocratiser l'impressionnante tradition classique de l'Opéra national de Paris. *La grande sortie* allie une perception romantique du ballet à une perspective résolument moderne. En se basant sur ses propres expériences scéniques, Alex Prager imagine l'évolution de la danse d'un couple formé par les danseurs étoiles Émilie Cozette et Karl Paquette, avec une touche de fantastique.

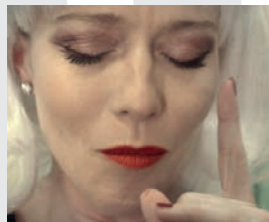


© Glen Keane

Nephtali

Réalisation **Glen Keane** (2015)
Avec : Marion Barbeau
Musique : Arnaud Vernet Le Naun
Durée : 3'42

Glen Keane, animateur légendaire de Disney qui a inventé des personnages comme Ariel, Tarzan, Pocahontas et la Bête, se souvient parfaitement de sa première rencontre avec l'Opéra national de Paris : assis dans un café, il ne pouvait s'arrêter de dessiner « le plus beau bâtiment qu'il m'avait été donné de voir ». La danse a toujours inspiré son art qui tourne autour de la création de mouvements, et il était enthousiasmé à l'idée de lever le rideau et d'entrer dans un monde qui lui semblait encore plus magique que les spectacles sur la scène. Son film *Nephtali*, qui évoque les bénédictions de Jacob et le Psalme 42, est né de la comparaison entre la grâce d'une danseuse, Marion Barbeau, et celle d'une biche. Il représente le voyage d'une âme attirée par une puissance supérieure qui se libère après un combat. En mêlant film et dessin animé, Glen Keane et Marion Barbeau ont réussi à s'affranchir des contraintes de la gravité et à atteindre la liberté à laquelle le corps et l'esprit d'un danseur ne cessent d'aspérer.



© Mathieu Amalric

C'est presque au bout du monde

Réalisation **Mathieu Amalric** (2015)
Avec : Barbara Hannigan
Musique : Youkali (Fernay / Weill)
Durée : 15'40

« Comme beaucoup de gens de ma génération, je n'ai presque pas osé approcher le ballet et l'opéra, arts trop nobles, croyais-je, a priori. Si ce n'est à travers les vinyles soviétiques *Melodia* de mes parents ou les souvenirs soporifiques de *Casse Noisette* ou autre *Lac des Cygnes*, forcé, enfant, d'accompagner ma mère au Bolchoï, dans mes jeunes années du Moscou brejnevien. Alors que faire ?... Peut-être simplement partir d'une pure fascination physique de néophyte : d'où viennent ces voix inhumaines ? D'où, dans le corps, la troublante anomalie du chant prend-elle sa source, sa douceur et sa puissance ? La vibration, l'air, le son... Est-ce qu'entre le cri du bébé, l'enveloppement de la berceuse, l'effroi de l'héroïne hitchockienne sous la douche, la respiration au travail ou les râles de la jouissance, Barbara Hannigan me soufflerait-elle la voie ?... »

Mathieu Amalric



photo Stéphanie Perche © Wendy Morgan

Étoiles, I see you

Réalisation **Wendy Morgan** (2015)
Avec : Lil Buck
Musique : Channels of Energy (Antonio Sanchez)
Durée : 2'49

La réalisatrice Wendy Morgan a tourné de nombreuses vidéos pour des musiciens et diverses marques dans lesquelles la danse, un art qui la passionne, joue un rôle majeur. La proposition de l'Opéra national de Paris de contribuer à la 3^e scène lui a donné l'opportunité de travailler à nouveau avec le danseur américain Lil Buck. Dans *Étoiles, I see you*, Wendy Morgan a transposé cette star du « street dance » - célèbre pour son adaptation de *La mort du cygne* - dans l'un des temples historiques du ballet classique. Grâce à sa présence imposante, cet interprète extraordinaire n'y trouve pas seulement sa place, mais les œuvres d'art du passé semblent communiquer avec lui. Ses mouvements, son apparence et son style se reflètent de manière inattendue dans les sculptures et les tableaux du Palais Garnier. Le film capture la beauté de ces différentes formes d'art qui transcendent le temps, mais il conserve aussi une touche de légèreté et d'humour, à l'image de la personnalité de son sujet.



© Éric Reinhardt

Je vous emmène

Réalisation **Éric Reinhardt** (2015)
Avec : Marie-Agnès Gillot
Voix : Laurent Poitrenaux
Durée : 8'51

La première fois que l'écrivain Éric Reinhardt a pénétré les coulisses de l'Opéra de Paris, c'était à l'automne 2004, pour y tenir le journal de bord d'une création d'Angelin Preljocaj, *Le Songe de Médée*. Il est alors tombé amoureux de la magie du Palais Garnier, et c'est aussi de cette époque que date son amitié avec la danseuse étoile Marie-Agnès Gillot. Éric Reinhardt est retourné à l'Opéra de Paris cinq ans plus tard, mais cette fois à Bastille, quand Angelin Preljocaj lui a passé commande du livret de son ballet *Siddharta*. Alors, pour 3^e scène, rien d'étonnant à ce qu'il ait pensé à Marie-Agnès Gillot, ainsi qu'au plateau monumental de l'Opéra Bastille, avec son impressionnante profondeur de quatre-vingts mètres. C'était sa seule exigence : que toutes les arrières-scènes soient entièrement vides, nues, afin de les révéler, et d'y filmer Marie-Agnès Gillot perdue dans l'abstraction d'un lieu indéfini, métaphysique. Au préalable, Éric Reinhardt a demandé au compositeur Sébastien Roux d'écrire une bande-son à partir d'un extrait de son roman *Cendillon*, lu par Laurent Poitrenaux. Une bande-son de huit minutes, à laquelle se superpose un plan-séquence de huit minutes, où se mêle la voix d'un homme qui se souvient d'une rencontre inspirée suivie d'une perte aussi cruelle qu'inevitable : Je vous emmène rétro dans la combustion simultanée du son, du texte, de l'image, du corps, du temps et de l'espace, afin d'y délivrer une lente et unique sensation, celle du présent pur, des exigences de l'instant, des chances qu'on ne saisit pas.



© David Luraschi

Giselle: The Walking Landscape

Réalisation **David Luraschi** (2015)
Musique : Giselle, Act 1
Durée : 4'07

Giselle: The Walking Landscape rend hommage à ceux qui fabriquent dans l'ombre. Cela signifie en anglais, « le paysage qui marche ». Ce paysage est une peinture de 26m x 14m de haut, il s'agit de la toile de fond de l'acte 1 du ballet *Giselle* d'Adolphe Adam. Le film suit le voyage de la fresque effectué à pied par 24 machinistes comme le faisaient leurs grands anciens. Le trajet débute aux Ateliers Berthier où la peinture a été réalisée par trois peintres pendant six semaines, et se termine sur la scène du Palais Garnier où elle est accrochée sous une porteuze.



photo Stéphane Perche © Veilhan / ADAGP, 2015

Matching Numbers

Réalisation **Xavier Veilhan** (2015)
Avec : Marie-Agnès Gillot, Gaspard de Massé, Morgan Vassor, les chiens du Rallye Trois Forêts
Musique : *Matching Numbers* Theme de *Zombie*
Durée : 14'23

L'artiste visuel Xavier Veilhan est un maître de la mise en scène, il expose en plein air sur une place publique à Bordeaux, dans le jardin du Château de Versailles et dans des musées de Paris à Tokyo. Il n'est donc pas étonnant qu'il ait saisi l'occasion d'explorer en toute liberté les deux monuments du spectacle qui constituent l'Opéra national de Paris. Dans *Matching Numbers*, Xavier Veilhan unit ces deux entités géographiquement et stylistiquement éloignées par une ellipse cinématographique qui se libère de toute logique spatiale. En outre, il bâtit de nouveaux ponts entre l'Opéra et le monde extérieur. Sur une musique hypnotique de *Zombie*, l'artiste crée un univers de rêve où des objets et des êtres insolites s'invitent à l'Opéra, y déambulent, flottent, courent, patagent, pivotent, dansent sur des vélos... Au lieu de s'intéresser aux représentations sur la scène, il capture le spectacle de l'architecture, des lumières diverses, de la machinerie et de ses majestueux jeux de technique.



photo Benjamin Duval © Loren Denis

O comme Opéra

Réalisation **Loren Denis** (2015)
Musique : *Avia* / *Voix* : Axel Kiener
Durée : 4'39

Loren Denis, réalisatrice, photographe et mannequin, aime se retrouver des deux côtés de la caméra. Pour elle, l'Opéra national de Paris a toujours été un endroit magique, prestigieux et attrayant, et la danse incarne une sorte de « poésie ultime ». Quand elle a été invitée à participer à la 3^e scène, Loren Denis s'est précipitée sur cette occasion de passer de l'autre côté du miroir : elle a souhaité explorer les recoins cachés du Palais Garnier et de l'Opéra Bastille et faire communiquer ces deux bâtiments qui, malgré leur esthétique différente, ont une âme commune. Avec son scénariste Anthony Vibert, elle a inventé un abécédaire inversé poétique, en pointant l'humour et le second degré, porte d'entrée insolite vers l'univers de l'Opéra. On y découvre des danseurs, chanteurs, musiciens, mais aussi des personnes et des endroits invisibles pour le public, tels les nombreux ateliers où sont fabriqués les décors, les costumes et les accessoires, avec un savoir-faire artisanal d'exception.



© Julien Prévieux / Courtesy galerie Jousse Entreprise, Paris

Patterns of life

Réalisation **Julien Prévieux** (2015)
Avec : Camille Bellefont, Grégory Dominiak, Allister Madin, Ninon Raux, Yann Saiz
Voix : *Crystal Shepherd Cross*
Durée : 15'58

Quel que soit le médium qu'il emploie, Julien Prévieux, lauréat du Prix Marcel Duchamp 2014, s'intéresse depuis un certain temps au mouvement. Dans son film *What shall we do next ?*, des gestes brevetés par des sociétés, notamment pour l'usage d'appareils électroniques futurs, sont interprétés comme des instructions chorégraphiques. L'invitation à participer à la 3^e scène lui a permis de poursuivre cette réflexion avec des danseurs du Ballet de l'Opéra national de Paris. Son film *Patterns of life* porte sur les manières dont les déplacements du corps ont été enregistrés et mesurés depuis les photographies visualisant des mouvements humains à la fin du XIX^e siècle à l'aide de points lumineux attachés au corps. Dans six cadres différents, cinq de ces danseurs exécutent des chorégraphies à partir de protocoles et résultats scientifiques, pendant qu'une voix off fait allusion au contexte économique, militaire ou politique de chaque expérience.

Les Capucins de Landerneau



Les Capucins de Landerneau



L'équipe permanente

Équipe permanente

Direction : Marie-Pierre Bathany - Administration : Maiwenn Carpien - Expositions : Mari Anna Bourguès - Médiation : Katell Mancec, assistée de Clémence Pelleteur et Jimmy Guédès - Éditions : Jane Serme Le Guennec - Accueil relations publiques : Aurélie Guigot - Librairie : Claire Cotten.

Conseil d'administration

Hélène Leclerc, Michel-Édouard Leclerc, Michel Penn, Olivier Bordais, Christian Patoureau, Elisabeth Taillandier, Alain Tournier, Karine Jaud, Muriel Bigard, Gérard Vilaine.

Installé dans l'ancien couvent des Capucins de Landerneau, le FHÉL – Fonds Hélène & Édouard Leclerc pour la Culture – a accueilli plus de 250 000 visiteurs. Depuis son ouverture en 2012, en tête des établissements culturels du Grand Ouest, c'est aujourd'hui une visite incontournable pour les amateurs d'art contemporain, ainsi que pour un public toujours plus varié et nombreux, de tous âges et de tous horizons.

Créé à l'automne 2011, le Fonds Hélène & Édouard Leclerc pour la Culture est un fonds de dotation (régé par la loi Lagarde) animé par un conseil d'administration et présidé par Michel-Édouard Leclerc.

À l'initiative de plusieurs membres de la famille Leclerc, adhérents et anciens adhérents du Mouvement E. Leclerc, rejoints aujourd'hui par d'autres, ce fonds est entièrement financé par des actions de mécénat privé.



Le conseil d'administration



Les expositions

24 juin – 28 octobre 2012

Gérard Fromanger / Périodisation 1962-2012

15 décembre 2012 – 19 mai 2013

Yann Kersalé / À des Nuits Lumière

16 juin – 3 novembre 2013

Joan Miró / L'Arlequin artificier

15 décembre 2013 – 11 mai 2014

**1975-1997 : La bande dessinée fait sa révolution...
Métal Hurlant - (A SUIVRE)**

22 juin – 2 novembre 2014

Dubuffet, L'insoumis

14 décembre 2014 – 17 mai 2015

Jacques Monory

14 juin – 25 octobre 2015

Alberto Giacometti

6 décembre 2015 – 6 mars 2016

Lorenzo Mattotti / Infini

10 avril 2016 – 16 mai 2016

3^e scène / Opéra national de Paris

26 juin 2016 – 30 octobre 2016

Chagall, de la poésie à la peinture



Dubuffet, L'insoumis
© ADAGP, Paris, 2014
© Les Arts décoratifs, Paris
© Fondation Dubuffet, Paris
© FHEL, 2014



Jacques Monory
© Jacques Monory et ADAGP, Paris
© FHEL, 2014



Joan Miró, L'Arlequin artificier
© Successió Miró / ADAGP, Paris, 2013
© Fondation Marguerite et Aimé Maeght, Saint-Paul de Vence
© FHEL, 2013



Alberto Giacometti
© Succession Giacometti (Fondation Giacometti, Paris et Adagp, Paris)
© FHEL, 2015

La médiation

Rendre l'art contemporain accessible au plus grand nombre

Afin de favoriser l'accès aux biens culturels et de l'esprit, le Fonds s'est doté d'outils de médiation destinés à tous les publics : animé par deux médiatrices, un service dédié accueille les scolaires et les familles, le public individuel et les groupes.

Sont proposés aussi des cycles de conférences, des rencontres et tables-rondes. Enfin l'accès à tous les publics est favorisé par une politique tarifaire avantageuse.

Les individuels

Afin de permettre à tous de découvrir librement l'exposition de **3e scène / Opéra national de Paris**, le Fonds Hélène & Édouard Leclerc met à la disposition gracieuse des visiteurs individuels une feuille de salle, présentant tous les films de la boucle.

Chaque jour, sont également organisées des présentations de l'exposition. Elles se font sur réservation sur le site internet et sont limitées à 20 personnes (*pas de surcoût par rapport au droit d'entrée*).

- du lundi au vendredi à 16h30
- les week-ends et vacances scolaires (zone B) à 11h et 16h30.

Durée environ 15 minutes.

Renseignements et réservations sur notre site internet www.fonds-culturel-leclerc.fr/

À tout moment de la journée, les visiteurs peuvent s'adresser à nos médiateurs présents en salle, pour des questions sur l'exposition, sur l'artiste, sur le Fonds...



Les groupes



Des visites sont proposées aux groupes, qui peuvent également choisir de découvrir l'exposition en autonomie.

Les groupes constitués d'au moins 10 personnes ayant réservé bénéficient d'un tarif réduit et la gratuité est accordée à leur accompagnateur. Pour les groupes provenant d'établissements spécialisés, ce tarif réduit peut être exceptionnellement accordé pour un effectif moindre.

Afin de pouvoir bénéficier du tarif réduit et d'une éventuelle visite, la venue de tout groupe doit faire l'objet d'une demande de réservation préalable par courriel au service médiation : mediation@fhel.fr et d'une confirmation écrite.

Pour plus d'informations, contacter le service de médiation mediation@fhel.fr

Les scolaires

L'équipe de médiation accueille les scolaires, de la maternelle à l'enseignement supérieur, pendant toute la durée de l'exposition de 10h à 15h30, uniquement sur réservation préalable.

Les élèves sont accueillis pour une présentation de l'exposition animée par nos médiateurs. S'ils le souhaitent, les enseignants peuvent opter pour une visite libre, sur réservation également.

Pour toute information, les enseignants sont invités à prendre contact par courriel avec le service de médiation mediation@fhel.fr



*« Être médiateur,
passeur entre
l'art d'aujourd'hui
et le public »*

Des Idées au Fonds

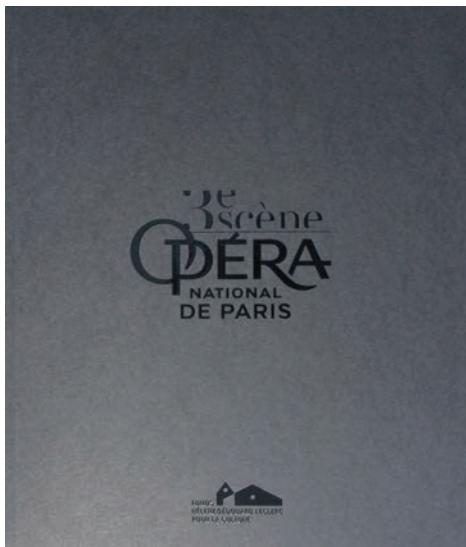
Tout au long de l'exposition est proposé un cycle de conférences : artistes, commissaires d'expositions, historiens de l'art, conservateurs de musée... viennent partager leur expérience et apportent un regard nouveau sur l'exposition.

Pour connaître les dates des événements à venir, consultez notre site internet www.fonds-culturel-leclerc.fr et nos réseaux sociaux, *facebook, twitter et instagram*.

Et inscrivez-vous aux *Nouvelles du Fonds*, en page d'accueil du site, qui vous seront adressées sur votre messagerie.



Catalogue de l'exposition / Tome 1



3^e scène / Opéra national de Paris

Relié, 230 x 270 mm

60 pages

978-2-9546155-6-1

Éditions FHEL

12 €

Sous la direction de **Michel-Édouard Leclerc**

Coordination éditoriale
Amélie Couillaud

Conception graphique
Ewen Prigent / La boîte graphique

Impression
Cloître Imprimeurs

Ce catalogue constitue le Tome 1 et sera suivi par le Tome 2 à l'issue de l'exposition et des interventions de chacun des danseurs / chorégraphes. Ainsi le Tome 2 retracera la vie de l'exposition **3^e scène** au FHEL et des interactions entre les danseurs et le public.

Le Tome 1 associe un entretien entre Michel-Édouard Leclerc, Dimitri Chamblas et Amélie Couillaud ainsi que des éléments de recherche et de travail des auteurs des films présentés : schémas, dessins, photographies, textes...



3^e scène OPÉRA NATIONAL DE PARIS

Au printemps 2016, le Fonds Hélène & Édouard Leclerc invite la 3^e scène de l'Opéra national de Paris à Landernau avec la complicité du Quartz - Scène nationale de Brest. Pour la première fois, une sélection de 12 œuvres de la 3^e scène va être présentée dans un espace physique, que les commissaires et commissaire associée Dimitri Chamblas et Amélie Couillaud ont pensé à la fois comme un lieu de spectacle, un lieu d'exposition, un studio de travail et un cinéma. Dans une scénographie qui invite au mouvement, les visiteurs font leur chemin pour découvrir les films selon leurs envies : confortablement installés devant un grand écran, cachés derrière l'angle d'une paroi, allongés sous un plafond vidéo. Les visiteurs, adultes et enfants, peuvent arpenter l'espace, s'asseoir, s'allonger, s'étirer, et découvrir, au gré des films et de leurs déambulations, l'Opéra national de Paris sous des angles inédits. Ils peuvent aussi croiser aussi, au détour d'un balcon ou au pied d'une pente, un danseur au travail : chaque jour, deux danseurs du champ contemporain se relaient, spécialement invités dans cet espace pour donner à voir leur danse et leur pratique, en live, et éprouver avec le public un rapport distinct de l'habituel rapport scène-salle. Libre alors aux visiteurs de s'arrêter pour observer.

Visuels presse



Affiche de l'exposition
© Brodbeck & de Barbuat
© Opéra national de Paris, 2016
© FHCL, 2016
Communication : www.laboitegraphique.fr



Michel-Édouard Leclerc, Amélie Couillaud
et Dimitri Chamblas à l'Opéra Garnier © FHCL, 2016



Le couvent des Capucins, Landerneau
Mise en lumière de Yann Kersalé, 2012
© FHCL, 2016

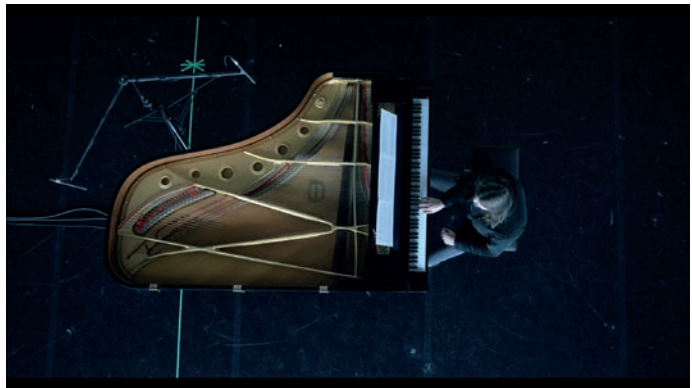


Le couvent des Capucins, Landerneau © FHCL - Studio Dirou, 2013

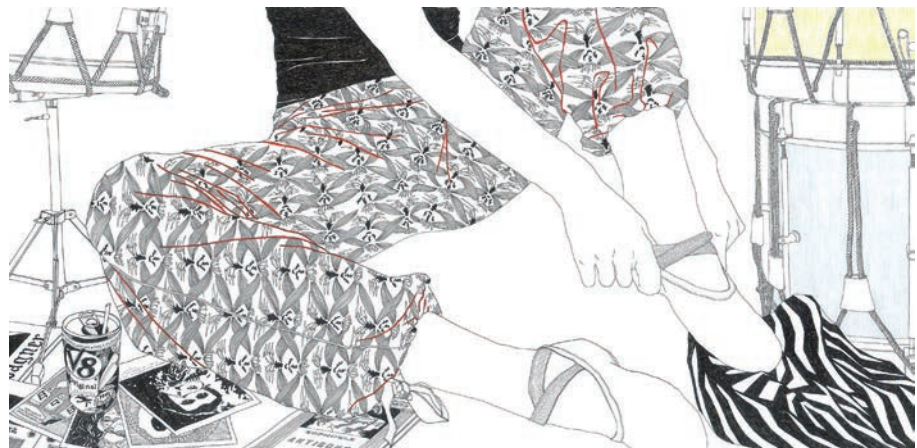
Visuels presse



Je me souviens © Manuela Dalle © Opéra national de Paris



Piano, Piano © María Larrea © Opéra national de Paris



Intermezzo © Carine Brancowitz © Opéra national de Paris

Visuels presse



La grande sortie © Alex Prager Studio 2015 © Opéra national de Paris



Giselle: The walking Landscape © David Luraschi © Opéra national de Paris



Matching Numbers - Photo Stephane Perche © Veilhan - ADAGP, 2015 © Opéra national de Paris

Visuels presse



Nephtali © Glen Keane © Opéra national de Paris



C'est presque au bout du monde © Mathieu Amalric © Opéra national de Paris

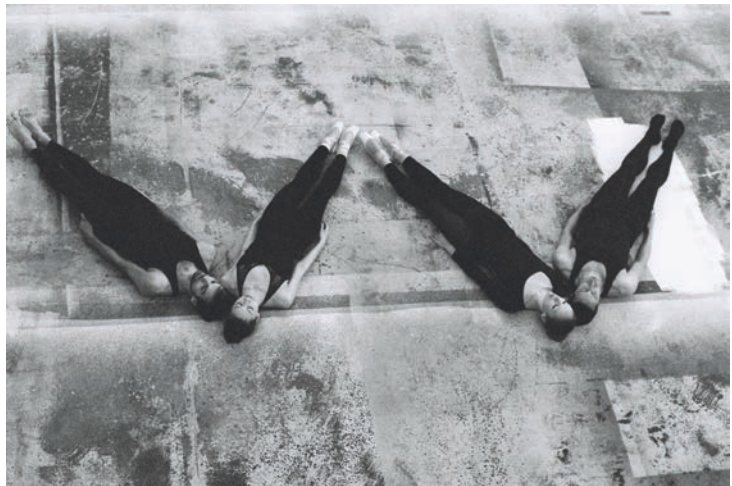


Étoiles, I see you - Photo Stéphane Perche © Wendy Morgan © Opéra national de Paris

Visuels presse



Je vous emmène © Éric Reinhardt © Opéra national de Paris



O comme Opéra - photo Benjamin Duval © Loren Denis © Opéra national de Paris



Patterns Of Life © Julien Previeux / Courtesy galerie Jousse Entreprise © Opéra national de Paris

Visuels disponibles
sur demande à
fhelcontact@gmail.com

Contacts, tarifs billetterie, accès

**Fonds
 Hélène & Édouard Leclerc
 pour la Culture**

**Aux Capucins
 29800 Landerneau**



**Tel : +33 2 29 62 47 78
 contact@fhel.fr
 www.fonds-culturel-leclerc.fr**

Horaires

.....
 10 avril 2016 > 16 mai 2016

 ouvert tous les jours
 de 10h à 18h, sauf le 1^{er} mai

 présentation de l'exposition pour
 les individuels, sur réservation
 sur le site internet (20 max)
 du lundi au vendredi : 16h30,
 week-ends et vacances
 scolaires (zone B) :
 11h et 16h30.

 PRÊT DE FAUTEUILS
 ROULANTS
 MISE À DISPOSITION
 DE TABLES À LANGER

Tarifs

.....
 Plein tarif : 6 €

 Tarif réduit : 4 €
 groupes 10 (et +)
 sur réservation

Gratuité sur justificatif :
 demandeurs d'emploi,
 bénéficiaires des minima
 sociaux, personnes
 handicapées, moins de 18 ans,
 étudiants, enseignants,
 titulaires de la carte ICOM.



Accès

.....

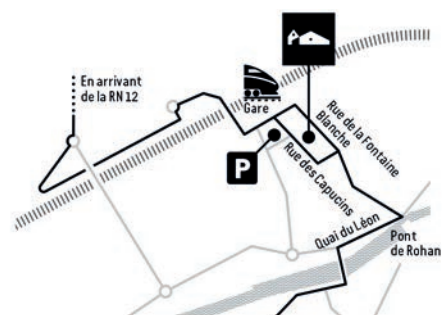
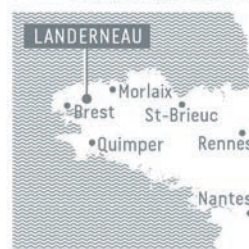
COORDONNÉES GPS
 LATITUDE : 48.45 / LONGITUDE : - 4.25



AÉROPORT 19 MN
 BREST 25 MN / RENNES 2 H



GARETGV
 PARIS / RENNES / LANDERNEAU / BREST



Sur présentation du ticket,
 une entrée au Fonds
 Hélène & Édouard Leclerc
 donne droit à une entrée à tarif
 réduit à l'**Abbaye de Daoulas**,
 à **Océanopolis**, au **Quartier**
 Centre d'art contemporain de
 Quimper, et à **Passerelle** Centre
 d'art contemporain de Brest.